

ДРАМАТУРГИЯТА ВЪВ ФЕНОМЕНА НА САТЕЛИТНИТЕ ПРОЖЕКЦИИ НА ТЕАТРАЛНИ СПЕКТАКЛИ

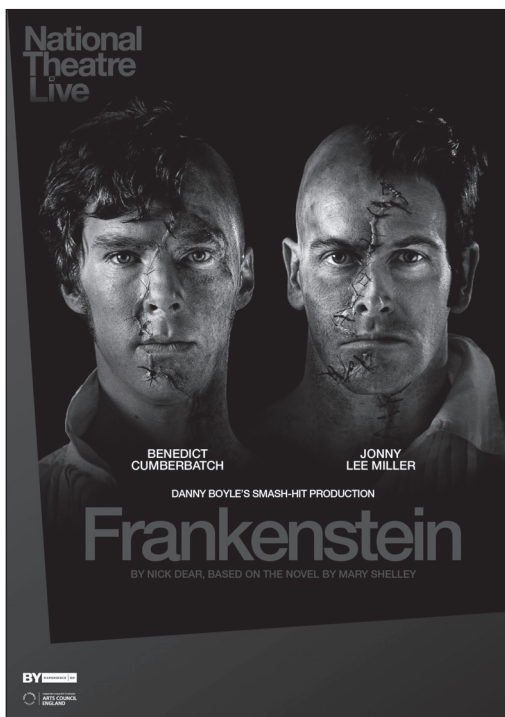
ИЛКО ГАНЕВ

Сателитните прожекции, които все повече компании започват да реализират, представляват безспорен социален феномен – микс между театър, кино и телевизия, среща на новите дигитални технологии с представлението. Колкото и привлекателно да звучи обаче, съществува известен сблъсък на традиционното и иновацията, нещо като сблъсък на поколенията, в който победителят рано или късно се превръща в победен.

Още през 2009 г. Кралският национален театър в Лондон планира почти революционен проект за достигане до нови публики чрез излъчване на представление от сцената на театъра в над 200 кина. Първата такава прожекция с марката „NT Live“ се случва през юни същата година и е на сътворения по текста на Жан Расин спектакъл „Федра“ с режисьор Никълъс Хайтнър и с участието на кинолегендата Хелън Мирън. Проектът достига до аудитория от над 50 000 души само за едно излъчване, което е повече от публиката на конкретния спектакъл за целия театрален сезон. На официалния сайт на проекта „NT Live“ се разкрива, че само за първите пет години от стартирането на инициативата излъчванията достигат до над 5.5 милиона зрители в повече от 2000 кинозали по света.

Три години по-късно, отново през юни, но 2012 г., в програмата на Международния театрален фестивал „Варненско лято“ се появява и първата прожекция на NT Live. Прословутият „Франкенщайн“ на режисьора Дани Бойл буквално отваря нова страница в историята на театралната ефективност и пренасянето ѝ върху екрана. Освен зрелище „Франкенщайн“ е и философия и една от най-бляскавите интерпретации върху литературното произведение, спектакъл с изключително висока художествена стойност. Представлението носи огромна полза и за все още набиращия тогава популярност актьор Бенедикт Къмбърбач. Няколко години след „Франкенщайн“ той ще се превъплъти в ролята на Хамлет в хитовия спектакъл на Линдзи Търнър в Барбикан център и ще достигне рекордната зрителска аудитория от над 750 хиляди души.

Интерпретацията на Дани Бойл върху „Франкенщайн“ разчита на свръхмощна сценична техника и механизация, достигайки виртуозност във визуалната среда и влияейки по един доста съвременен начин на зрителя. Съвсем ясни са и посланията, изведени от текста на Мери Шели при драматизацията на Ник Диър – конфликтът натура – култура, животинската човешка природа, родителската небрежност и раждането на лъжата, с която никое друго същество на земята, с изключение на човека, не си служи. Решението двамата водещи актьори (Бенедикт Къмбърбач и Джон Лий Милър) да си разменят ролите на Създанието и на д-р Франкенщайн в различните представления далеч не е само режисьорски прием, но и голямо актьорско предизвикателство. С представянето на този спектакъл фестивалната програма на „Варненско лято“ разшири своя профил и постави началото на серия от сателитни прожекции в модула „Паралелна програма“.



Снимка NT Live

„Франкенщайн“ –
Н. Диър, реж. Д. Бойл,
Кралски национален
театър – Лондон,
Обединено кралство, 2011

В следващата прожекция в рамките на фестивала (2014) в един общ сценичен проект се срещат Шекспир, режисьорът – носител на „Оскар“, „Златен глобус“ и „БАФТА“ – Сам Мендес, и големият Саймън Ръсел Бийл в ролята на обезумелия Лир. „Крал Лир“ е определяна от британските критици като супер успешна продукция, радикална в режисьорския прочит, епична и новаторска. За да бъде пресъздаден на екран този мащабен сценичен разказ, отново са ангажирани армия от професионалисти в киното, владеещи до съвършенство съвременните техники на снимачните процеси. Първа и основна цел на бродкаст¹ екипите на тези продукции, съставени както от киноспециалисти, така и от театрални, е да обединят усилия, за да успеят да придадат на зрителите най-точно, най-автентично онова, което се случва на сцената и на присъстващите на живо в залата.

От съдържателна гледна точка в „Крал Лир“ се обръща внимание на темата за политиката, мрачната страна на властта, разпадащото се семейство, което прелива като мотиви и в „Хамлет“, а общовалидните им послания ги превръщат в спектакли, които са идеален шаблон за разпространение сред по-широка аудитория чрез средствата на сателитните излъчвания.

За повечето от тези спектакли може да се твърди, че са мощни, зрелищни и несравнимо визуални. В спектакъла „Крал Лир“ обаче присъства видима симбиоза между мащабното въздействие и чувство за интимност, за детайлност, за режисьорски подход, който не е затворен в интелектуална концептуалност и не преекспонира актьорския темперамент, а превежда на днешен език написаното от Шекспир. Добре познатото начало на пиесата, в което владетелят разделя своето царство, е пресъздадено не като прищявка на „людия крал“, а като огромна публична церемония, ръководена от военен диктатор.

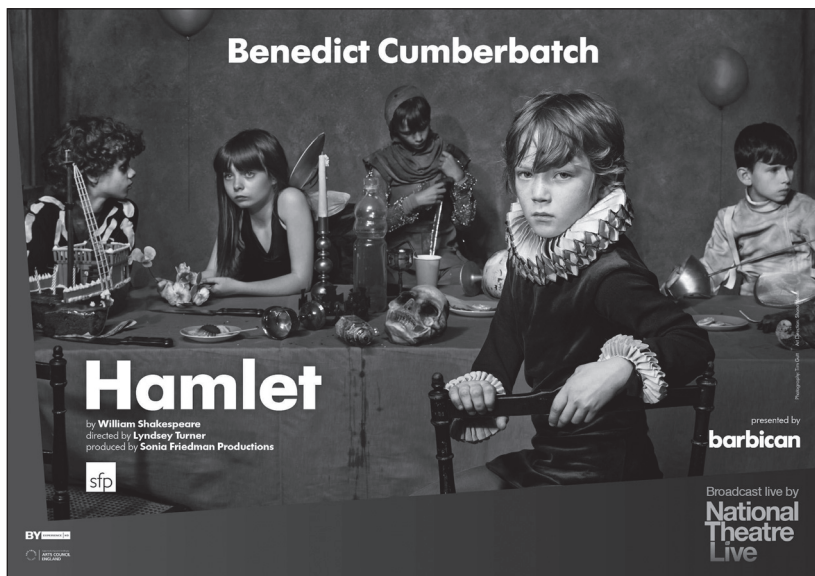
Осъвременяването на драматургичната основа е хватка, която присъства в почти всички интерпретации на големите, добре познати текстове по европейските сцени, което е видимо и през сателитните прожекции – както в театралните постановки, така и в оперите. Търсенето на парадокси, уклонът към опозиционни на класическата драматургия режисьорски решения, съвременните аксесоари, детайли по сценографията и костю-

¹ От англ. *broadcast* – излъчвам, разпространявам. Става въпрос за екипите, отговорни за заснемането, организирането и провеждането на сателитните излъчвания на представления на Националния театър в Лондон. – Б. р.

мите, по цялата визия, са само част от доказателствата за адаптирането на големите текстове към днешния човек – човекът, който не на всяка цена ще прекрачи прага на театралната сграда, но би влязъл в киното, за да гледа прожекция на спектакъл, проявявайки първичен интерес към любим актьор или режисьор. В „Хамлет“ например действието е пренесено след средата на 20. век. На сцената много открито се смесват различни култури, течения в изкуствата и послания. Бенедикт Къмбърбач е обявен от британската преса за „зашеметяващ“ в ролята на датския принц, но за съжаление, постановката е обявена по-скоро за средна, макар и отзивите да са разнопосочни. Сценичната дизайнерка Ес Девлин пък е упрекната за създаването на „ограничен“ Елсинор, а основните атаки към режисьорката Линдзи Търнър са по отношение на деконструкцията на текста. Въпреки критиките новият Хамлет е абсолютен пример за осъвременяване – той слуша „Nature Boy“ на Нат Кинг Кол и носи тениска на легендарния Дейвид Боуи, а тези и други подобни детайли всъщност удостоверяват принципа на натрупване на културните пластове. Съвсем очаквано всъщност спектаклите по текстове на Шекспир се превръщат в най-използваните за разпространение чрез сателитни прожекции. По данни на Уикипедия за осем сезона на NT Live и над шейсет различни излъчени по сателит заглавия осем са на представления по Шекспир.

Останалите големи драматургични текстове, чиито сценични версии са прожектирани в рамките на последните пет издания на МТФ „Варненско лято“, са: „За мишките и хората“ от Дж. Стайнбек с режисьор Ана Д. Шапиро, продукция на Лонгейкър Тиътър, Бродуей – Ню Йорк; „Големият въпрос“ от Том Стопард с режисьор Никълъс Хайтнър, продукция на Национален театър – Лондон; „Опасни връзки“ от Кристофър Хамптън по романа на Дьо Лакло с режисьор Джоузи Рурк, продукция на Театър Донмар Уеърхаус, Лондон; „Амадеус“ по текста на Питър Шафър с режисьор Майкъл Лонгхърст, продукция на театър „Оливи“ – Лондон; „Ничия земя“ от Харолд Пинтър с режисьор Шон Матиас, продукция на Стюарт Томпсън и Playful Productions.

Още преди да се появи първата прожекция на NT Live, Метрополитън опера в Ню Йорк поставя началото на сателитните излъчвания през 2006 г. Първите опити са таргетирани основно към зрители от САЩ, а след като експериментът се оказва изключително успешен, разпространението на излъчванията достига до над 3000 киносалона по целия свят. Оперните прожекции в програмата фестивала стартират през 2016 г., а до този



Постер на продукцията „Хамлет“ от У. Шекспир, реж. Л. Търнър, Соня Фрийдман Продъкшънс, 2015

момент са излъчени „Отело“ и „Травиата“ от Верди, както и „Мадам Бътерфлай“ от Пучини.

В своето изследване „Сателитните излъчвания на спектакли: как променят театралния ландшафт“ Николай Йорданов твърди, че за разлика от театъра „в операта музиката и пеенето са водещите компоненти в спектакъла“², което на практика превръща драматургията или в случая либретата на оперите в периферен елемент, заемащ не толкова водещо място в избора на продуцентите и на постановъчните екипи. „Може би затова операта среща по-малко психологически съпротиви да бъде разпространявана по този начин и нейните публики по правило са по-големи“³, допълва още Николай Йорданов. Ако се опитаме да доловим психологическото въздействие върху аудиторията, бихме попаднали на един не съвсем непредвидим парадокс. От една страна, сателитните прожекции са естествено развитие

² Йорданов, Н. Сателитни излъчвания на спектакли: как променят театралния ландшафт. – В: Изкуствоведски четения 2016. С., 2017, 92.

³ Пак там.

на срещата на театъра с дигиталните технологии. Чрез тях той достига до огромни аудитории, някои от които с по-ниски покупателни способности. Но от друга страна, целият този съблазнителен процес хвърля известна сянка върху досегашното мислене за театъра. В изследване за NT Live около 15 процента от запитаните зрители отговарят, че са се почувствали по-силно емоционално свързани с излъченото представление спрямо изгледаното на живо в театралния салон. Със сигурност близкият план влияе и променя усещането, подсилва възприемането, прави го по-емоционално, с което буквално ангажира вниманието на всеки зритель. Този аргумент обаче е достатъчно коментиран и изследван и със сигурност това не е единственото „оръжие“ на театралните прожекции. Дейвид Сабел, който завежда дигиталния отдел на Кралския национален театър в Лондон, наемква в свои интервюта, че при преобразуването на живото изкуство в процеса на заснемане и излъчване (макар и също на живо), съвременните технологии са способни да манипулират образа чрез заимстване на трикове от монтажа и постпродукцията. Усъвършенстването на камерите, осветлението и цялата апаратура в подвижните телевизионни станции създава невероятни възможности да се постигнат съвършени цветови корекции, засилване на контраста, на яркостта и наситеността на образите в излъчваните спектакли. Към всичко това можем да прибавим и подобренията в киносалоните. Кината се надпреварват със своите звукови системи, със съраунд ефектите в говорителите си, които доразвиват усещането за многоизмерна звукова атмосфера, надскачаща в пъти нивото на реалното озвучаване в театъра, както и това в природата. Пречупването на който и да е наличен звук през системата на киното е добро средство за качествена манипулация на възприятията на зрителя. Следващата крачка по пътя към „благородната лъжа“ е смяната на снимачни планове. С развитието на снимачния процес при сателитните излъчвания и с увеличаването на броя на камерите при осъществяването на заснемането екипите могат да си позволят все повече движение на камерата, панорами, фартове⁴, игра с вариото⁵ и др. Всички тези ефекти се случват мислено в съзнанието на театралния зритель. Но за разлика от непосредственото присъствие и

⁴ Фартово движение на камерата се нарича движението, при което снимачният апарат сменя мястото си в различни посоки и с различна скорост. Той следва интереса на аудиторията към действието. – Б. р.

⁵ Варио (или още Zoom) – е техника на заснемане, която променя фокусната дължина на обектива и съкращава (напред) или уголемява (назад) пространството с движението си в кадър. – Б. р.

възприемане на живо, в залата в киното тази динамика на движението е предоставена наготово и по свой начин ограничава функцията на възображението ни. По същество смяната на плановете се превръща в нов вид драматургия, а самият акт превъзхожда основата и формата на текста и задава свои собствени кодове и правила на възприемане. Сам по себе си близкият план улавя лицевата експресия, мимиката и жеста, детайлите в актьорското изпълнение, във визията, в костюмите. По този начин от нещо като безобиден ефект близкият план се превръща в сериозен драматургичен нюанс.

Големият спор около сателитните прожекции, който редица театрални изследователи водят, е свързан с идеята, че многокамерното заснемане се опитва да измести автентичното усещане и преживяване на театралния зрител, а също така и да обезличи и буквално да замести театрални компании в малките населени места, влизайки в пряка и неравностойна конкуренция с тях.

През 2014 г. BBC News публикува резултатите от проучването на световната организация NESTA, твърдейки, че няма данни за отрицателно въздействие на сателитните прожекции върху продажбите на билети за театър извън Лондон. Според официалните резултати проучването е проследило продажбата на 28 милиона билета в над 54 театрални зали и центрове за изкуство⁶. Въпреки това критиците на NT Live са скептични и настояват, че проведените изследвания са недостатъчни, за да може да се състави съществено заключение. В телевизионния бизнес например подобни проучвания много често биват поръчвани от самите продуценти на телевизионни продукции или биват проведени от свързани с тях пийпълметрични компании⁷, което до голям степен опорочава идеята за обективност и буди съмнение относно оповестяваните резултати.

В своята статия „Да излъчваш или не? Или как прожекциите на спектакли променят театъра“⁸ Лин Гарднър, водещ театрален критик на британския вестник „Гардиън“, споделя за няколко неприятни случая,

⁶ <http://www.bbc.com/news/entertainment-arts-28001305> (последно посещение 23.10.2017).

⁷ Пийпълметрия е термин, използван от медийните експерти, свързан най-често с измерването на зрителската телевизионна аудитория. – Б. р.

⁸ Gardner, L. To beam or not to beam? How live broadcasts are changing theatre. – The Guardian, 6th May, 2015.

в един от които локален театър в Обединеното кралство отменя своя постановка по текст, по който в града е излъчена сателитна прожекция на Националния театър. Самата Гарднър не отрича ползите от развитието на този нов формат, но апелира да се пази същината на театъра и неговата изначална форма.

Въпреки разстоянието между прожекцията и случването на спектакъла, въпреки технологичната илюзия, въпреки липсата на същинска комуникация между представлението и зрителите, в залата на финала на прожекциите публиката все пак ръкопляска като в театъра. По всяка вероятност това е знак, че е успяла да съпреживее театралния акт. За работещите в сферата на театъра, особено за онези, които са убедени, че всичко, което правят, е за публиката, тези последиствия се превръщат в нов вид предизвикателства. Театралните мениджъри, както и техните екипи вече не могат да работят по остарели правила. Необходимо е ново мислене при поднасянето на информацията, при промотирането и разпространението на театралния продукт, необходима е нова грамотност при работата с визията, осветлението, ситуирането в пространството, а също и съвсем нов подход при цялостната постановъчна концепция. Най-вече е необходимо пълно пренаписване на схващането ни за театър още от драматургията, та чак до аплодисментите в кинозалоните.

Феноменът на сателитните прожекции определено стъпва върху големите драматургични текстове и върху майсторското им осъществяване от сериозни постановъчни екипи, но също така и оставя големи въпроси след себе си – за бъдещето на театъра и за бъдещето на театралната публика. В хода на развитието на този процес ние все повече ще усещаме значението на понятието „глобален театър“ и все повече ще сме свидетели на превръщането на изкуството в бизнес. Всички тези следствия не на всяка цена трябва да бъдат разглеждани като нещо отрицателно, защото отношенията с публиката трябва да бъдат поддържани и има шанс сателитните прожекции да окажат ефект върху разширяването на театралната публика, макар и това да е все още недоказано.